

测试报告

样品信息			
样品名称	三氯叔丁醇	项目编号	20240923-940
样品批号	/	样品性状	/
收样日期	2024/09/25	测试期间	2024/09/26-2024/10/10
标样信息			
名称	规格	数量	
三氯叔丁醇（甲醇：水=1:1）	2.0mg/ml	1	
三氯叔丁醇（甲醇：水=1:1）	2.0µg/ml	1	
实验要求			
正常出峰，峰型满足要求			
参考方法			
/			
试剂信息			
试剂名称	级别	品牌	
/	/	/	
仪器信息			
仪器厂家	仪器型号		
安捷伦	6890N		

1. 试验过程

1.1. 色谱条件

色谱柱：	WM-FFAP（30m*0.53mm，1.0µm）03911-52003		
柱温：	升温速率/°C/min	温度/°C	保持时间/min
	20	45	5
	20	135	10
进样口：	260°C		
检测器：	FID 280°C		
载气：	氮气		
载气流速：	5.0mL/min		

声明：除非另有说明，此报告结果仅对该测试样品负责。本报告未经公司许可，不可复制。

Add:上海市松江区明南路85号启迪漕河泾（中山）科技园·紫荆园10号楼

Add:浙江省金华市婺城区双林南街168号

Add:江苏省南京市六合区天圣路22号F栋4楼

Tel:400-810-6969

第1页共4页

邮编：201600

邮编：321000

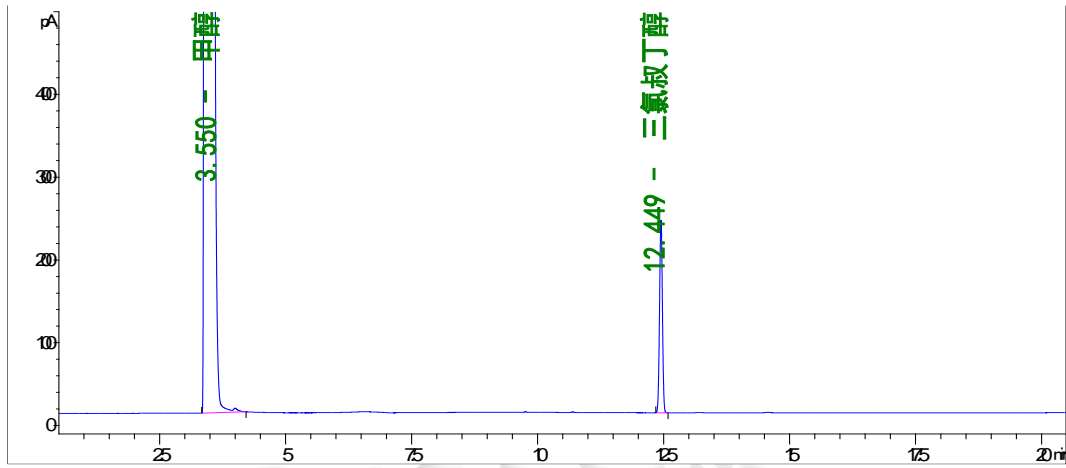
邮编：211500



分流比:	10-1
进样量:	1 μ L
氢气:	40mL/min
空气:	300mL/min
备注:	/

2. 谱图和数据

(1) 2.0mg/ml 三氯叔丁醇（甲醇：水=1:1）溶液（第一针）



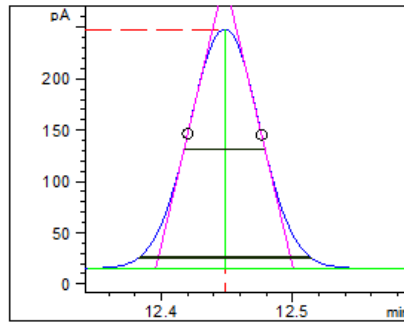
#	时间	峰面积	峰高	峰宽	对称因子	峰面积 %
甲醇	3.55	244466	39533.6	0.0781	6.925	99.625
三氯叔丁醇	12.449	919.2	232.6	0.0611	1.006	0.375

保留时间 [min]	k'	信号	含量 [ug/mL]	对称因子	峰宽 [min]	塔板数	分离度	名称
3.550	1.58	1	1.00000	6.92	0.1032	6557	-	甲醇
12.449	8.03	1	1.00000	1.01	0.0617	225779	63.41	三氯叔丁醇

化合物编号3 : 三氯叔丁醇
含量 [ug/mL]: 1.0000

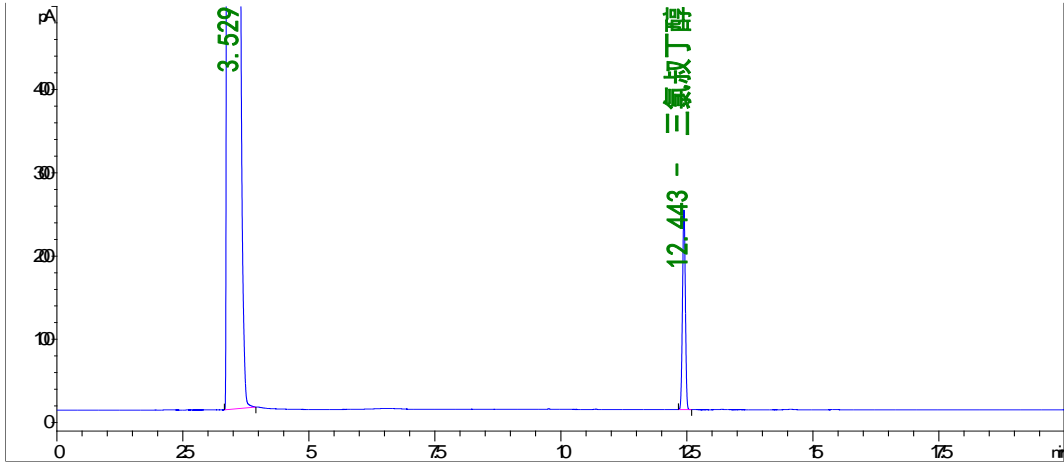
峰描述 [min] :

信号 : FID2 B,
保留时间: 12.449 k': 8.034
峰高 : 232.62 峰面积: 919.2
起始点 : 12.344 结束点: 12.588
斜峰 : 0.02567 余值: 0.02910
半峰宽 : 0.06167
5 σ : 0.13167
切线: 0.10466
拖尾: 0.12875
对称因子: 1.00599
USP 拖尾: 0.99038
积分类型: BB
时间增量 [msec]: 50.0
数据点 : 378



(2) 2.0mg/ml 三氯叔丁醇（甲醇：水=1:1）溶液（第二针）





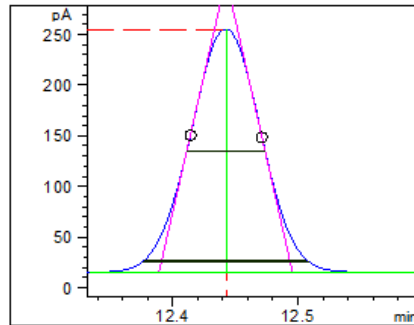
#	时间	峰面积	峰高	峰宽	对称因子	峰面积 %
1	3.529	248912.4	36642.1	0.0863	2.982	99.617
2	12.443	956.2	239.6	0.0626	1.005	0.383

保留时间 [min]	k'	信号	含量 [ug/mL]	对称因子	峰宽 [min]	塔板数	分离度	名称
3.529	1.56	1	1.01819	2.98	0.1046	6306	-	甲醇
12.443	8.03	1	1.04025	1.01	0.0629	216683	62.50	三氯叔丁醇

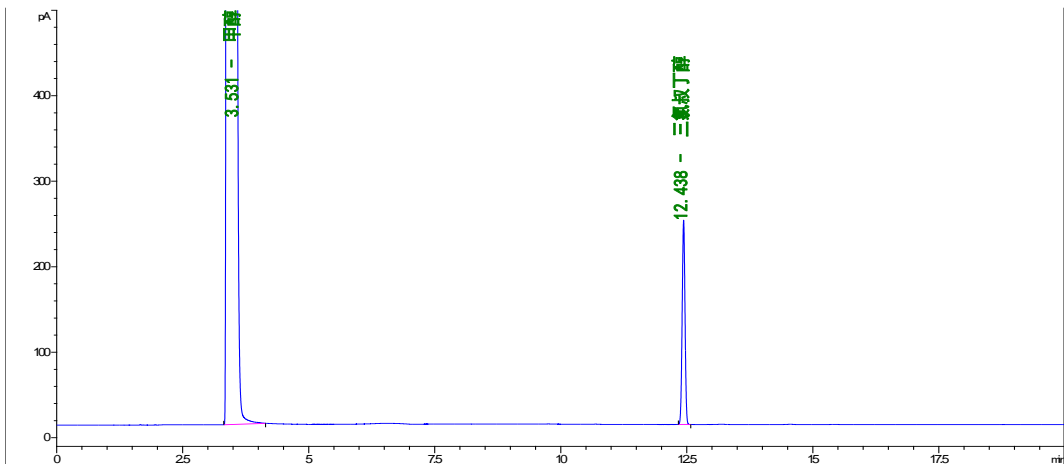
化合物编号2 : 三氯叔丁醇
含量 [ug/mL]: 1.0402

峰描述 [min] :

信号 : FID2 B,
保留时间: 12.443 k': 8.030
峰高 : 239.61 峰面积: 956.2
起始点 : 12.334 结束点: 12.594
斜峰 : 0.01149 余值: 0.02264
半峰宽 : 0.06292
5 δ : 0.13250
切线: 0.10658
拖尾: 0.12958
对称因子: 1.00526
USP 拖尾: 0.99045
积分类型: BB
时间增量 [msec]: 50.0
数据点 : 387



(3) 2.0mg/ml 三氯叔丁醇（甲醇：水=1:1）溶液（第三针）



声明：除非另有说明，此报告结果仅对该测试样品负责。本报告未经公司许可，不可复制。

Add:上海市松江区明南路85号启迪漕河泾（中山）科技园·紫荆园10号楼

Add:浙江省金华市婺城区双林南街168号

Add:江苏省南京市六合区天圣路22号F栋4楼

Tel:400-810-6969



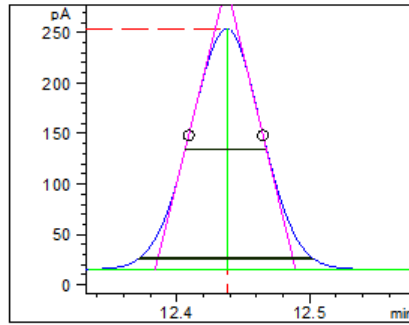
#	时间	峰面积	峰高	峰宽	对称因子	峰面积 %
甲醇	3.531	242606.3	38029.3	0.0844	5.694	99.617
三氯叔丁醇	12.438	933.5	238.5	0.0607	1.023	0.383

保留时间 [min]	k'	信号	含量 [ug/mL]	对称因子	峰宽 [min]	塔板数	分离度	名称
3.531	1.56	1	9.92393e-1	5.69	0.1052	6250	-	甲醇
12.438	8.03	1	1.01556	1.02	0.0613	228442	62.88	三氯叔丁醇

化合物编号2 : 三氯叔丁醇
含量 [ug/mL]: 1.0156

峰描述 [min] :

信号 : FID2 B,
保留时间:12.438 k': 8.026
峰高 :238.55 峰面积: 933.5
起始点 : 12.334 结束点: 12.577
斜峰 : 0.01825 余值: 0.03391
半峰宽 : 0.06125
5 σ : 0.13208
切线: 0.10565
拖尾: 0.12917
对称因子: 1.02280
USP 拖尾: 0.99359
积分类型: BB
时间增量 [msec]: 50.0
数据点 : 376



3.结论

名称	时间	峰面积
三氯叔丁醇	12.449	919.2
	12.443	956.2
	12.438	933.5
平均值		936.3
STDEV		18.7
RSD%		2.0

使用 WM-FFAP (30m*0.53mm, 1.0μm) 03911-52003 在此色谱条件下, 由于样品含有水, 为排除水分影响, 测试条件相比原条件增加一个高温 240 度保持 10 分钟, 三氯叔丁醇峰型良好, 可满足要求。

报告人:Lily

审核人:Tim

日期:2024/10/15

